



Länsstyrelsen  
Värmland

# Bevarandeplan för Natura 2000-området

SE0610196 Tjärn väster om Buteljhalsmyren



## Natura 2000

Natura 2000 är ett nätverk av utpekade områden med höga naturvärden inom EU. Målet med nätverket är att hejda utrotningen av vilda djur och växter och hindra att deras livsmiljöer förstörs. Nätverket är en av hörnstenarna i EU:s arbete med att bevara biologisk mångfald. Alla medlemsländer har ansvar att peka ut representativa områden för fåglar som är angivna i EUs fågeldirektiv (SPA) och för naturtyper och arter som är angivna i EU:s art- och habitatdirektiv (SCI/SAC). Genom utpekandet åtar sig länderna att långsiktigt bevara de utpekade naturvärdena i områdena. I fågeldirektivet och habitatdirektivet listas 170 naturtyper och sammanlagt cirka 900 växt- och djurarter som särskilt värdefulla. 90 av naturtyperna och drygt 100 av djur- och växtarterna i habitatdirektivets bilaga 1 och 2 finns i Sverige. Därtill häckar regelbundet cirka 60 av fågeldirektivets fåglar i vårt land.

### Bevarandeplaner

För varje Natura 2000-område ska Länsstyrelsen ta fram en bevarandeplan. I några fall där Natura 2000-området också är naturreservat skrivs en kombinerad bevarandeplan och skötselplan. Bevarandeplanen ska innehålla en beskrivning av området med bevarandesyfte, bevarandemål och beskrivningar av de naturtyper och arter som ska bevaras. Bevarandemålen formuleras utifrån de förutsättningar som de utpekade arterna och naturtyperna behöver för att de ska ha gynnsamt bevarandetillstånd i området. Hot mot Natura 2000-områdets arter och naturtyper samt behov av bevarandeåtgärder, t.ex. skydd eller skötsel, ska också beskrivas. Informationen ska ligga till grund för förvaltning och tillståndsprövning enligt miljöbalken.

I bevarandeplanen redovisas gränser, naturtyper och arter enligt bästa tillgängliga kunskap. Uppgifterna skiljer sig i vissa fall från vad som är beslutat av regeringen och kommer av Länsstyrelsen i dessa fall att föreslås som ändringar till regeringen vid nästa revideringstillfälle. Förvaltning och tillståndsprövning ska utgå från den verkliga förekomsten av naturtyper och arter, varför det är nödvändigt att bevarandeplanen redovisar denna, även om uppgifterna inte har hunnit beslutas av regeringen.

Bevarandeplanen ska fastställas av Länsstyrelsen som är ytterst ansvarig för att målsättningen med området uppfylls. Bevarandeplanen ska revideras när ny kunskap tillkommer eller när förutsättningar för området ändras. Den ska tas fram och hållas aktuell i dialog med berörda intressenter och det är värdefullt om den som har ny information kontaktar Länsstyrelsen. Bevarandeplanen är i sig inte ett juridiskt bindande dokument varför formell reglering av skydd eller skötsel kan behövas t.ex. i form av beslut för naturreservat. Föreskrifter enligt eventuella skyddsbeslut gäller parallellt med den tillståndsplikt som råder vid åtgärder eller verksamheter inom ett Natura 2000-område.

### Tillståndsplikt och samråd

För att inte skada naturvärden krävs tillstånd för verksamheter eller åtgärder som på ett betydande sätt kan påverka miljön i ett Natura 2000-område. Tillstånd kan även krävas för åtgärder utanför Natura 2000-området om de kan påverka miljön i området. Detta regleras i miljöbalken (7 kap. 27-29§§). Inför en ansökan ska ett samråd hållas med Länsstyrelsen angående utformningen av tillståndsansökan och tillhörande miljökonsekvensbeskrivning. Eftersom det kan vara svårt att avgöra vilka åtgärder som kräver tillstånd rekommenderas en tidig kontakt med Länsstyrelsen. Vid skogsbruksåtgärder hålls initialt ett samråd med Skogsstyrelsen. Information om Natura 2000 finns också på Länsstyrelsens webbsida eller genom kontakt med Länsstyrelsens enhet för naturvård på telefonnummer 010-224 70 00.

**Foto:** Länsstyrelsen Värmland

Överst vänster: violettkantad guldvinge, Dan Mangsbo - överst mitten: silvertärnor (D.M.) - överst höger: långskägg (D.M.)

nedtill vänster: vattendrag (D.M.) - nedtill höger: skog, Anders Tedeholm ©

Länsstyrelsen Värmland

651 86 Karlstad

010-224 70 00

[www.lansstyrelsen.se/varmland](http://www.lansstyrelsen.se/varmland)





## Bevarandeplan för Natura 2000-området SE0610196 Tjärn väster om Buteljhalsmyren

Kommun: Torsby

Områdets totala areal: 2,7 ha

Bevarandeplanen uppdaterad av Länsstyrelsen: 2017-11-02

Bevarandeplanen fastställd av Länsstyrelsen: 2017-12-29

Markägareförhållanden:

Statligt.

Regeringsbeslut, historik:

SPA: Nej, pSCI: 2002-01-01, SCI: 2005-01-01, SAC: 2011-03-01, regeringsbeslut  
M2010/4648/Nm

### Naturtyper och arter som ska bevaras i området:

Naturtyper och arter enligt art- och habitatdirektivet:

3160 - Myrsjöar

9010 - Taiga

1166 - Större vattensalamander, *Triturus cristatus*

### Bevarandesyfte

Det överordnade bevarandesyftet för Natura 2000-nätverket är att bidra till bevarandet av biologisk mångfald genom att bibehålla eller återskapa gynnsam bevarandestatus för de naturtyper och arter som omfattas av EUs fågeldirektiv eller art- och habitatdirektiv. För det enskilda Natura 2000-området är det överordnade syftet att bevara eller återställa ett gynnsamt tillstånd för de naturtyper eller arter som utgjort grund för utpekandet av området.

Prioriterade bevarandevärden:

Det främsta syftet med Natura 2000-området Tjärn väster om Buteljhalsmyren är att bevara arten 1166 Större vattensalamander samt naturtyperna 3160 Myrsjöar och 9010 Taiga.

Motivering:

Merparten av Natura 2000-området utgör nyckelbiotop för barnnaturskog och hela området skyddas genom naturreservat. Skogen har stort inslag av senvuxna träd, det finns brandspår efter brand från mitten av 1800-talet och en värdefull kryptogamflora. I området finns en solexponerad myrsjö med naturlig hydrologi som utgör lekplats och uppväxtområde för den

fridlysta och utpekade större vattensalamandern. Landmiljön runt sjön är rik på död ved och håligheter och den utgör livsmiljö för den större vattensalamandern under övrig del av livscykeln.

Prioriterade åtgärder:

I enlighet med beslut och skötselplan för Kampåsens naturreservat ska naturlig hydrologi och god vattenkvalitet upprätthållas för bevarande av myrsjön och taigan i sig och för bevarandet av dessa naturtyper i egenskap av livsmiljö för större vattensalamander. Taigan ska i huvudsak få utvecklas fritt med undantag för åtgärder som främjar bevarandet av större vattensalamander. Det innebär att en hög och varaktig solinstrålning i sektorn SO-SV ska främjas, att förekomst av död ved på marken ska säkras och att en hög andel lövträd ska bibehållas. Vidare ska naturvårdsbränning inte användas som skötselmetod inom 200 meter från myrsjön.

### Beskrivning av området

Natura 2000-området Tjärn väster om Buteljhalsmyren är beläget omkring 8 km nordöst om Stöllet. Området utgörs av en liten (0,28 ha) näringsfattig myrsjö på gränsen mellan myr och skogsmark. Väster om tjärnen finns ett område med naturtypen västlig taiga (1,82 ha) till största delen bestående av barrblandskog och tallskog med ställvis stort inslag av björk och asp. Marken är lätt kuperad och storblockig. Död ved finns på marken i form av lågor och flera torrakor nära tjärnen. Öster om tjärnen växer drygt 20-åriga tallar på storblockig mark och några kvarliggande lågor finns på marken efter tidigare avverkning. Mindre björkar växer här och där, flest närmast vattnet där inte älgen kommer åt. Tjärnen är väl solexponerad och runt vattnet finns en gungflymatta av vitmossor och rikligt med hjortron. Den solexponerade tjärnen utgör lekplats och uppväxtområde för den fridlysta och utpekade större vattensalamandern. Det närmaste landområdet runt om vattnet med murkna trädstammar och stubbar, mossbeklädda stenar och blockterräng i fuktig lövskog betraktas som optimalt för större vattensalamander under övrig del av dess livscykel.

Delar av Natura 2000-området utgör nyckelbiotop för barrnurskog och hela området omfattas av Kampåsens naturreservat. Naturreservatet består av en gammal brandpåverkad naturskog som stått i princip orörd sedan senaste branden 1868, varför det finns gott om överståndare och död ved. Syftet med naturreservatet är att bevara områdets naturskogsartade gamla barrskog, gynna områdets förekomst av gamla tallar och solexponerad död tallved samt att skydda och vårda områdets livsmiljö för större vattensalamander så att gynnsam bevarandestatus upprätthålls för arten.

### Vad kan påverka negativt

För potentiella hot mot respektive naturtyp och art, se negativ påverkan.

Natura 2000-området är sedan år 2006 skyddat som naturreservat. Genom reservatsförekrifterna regleras ett flertal potentiella hot mot naturtyperna taiga och myrsjöar samt arten större vattensalamander genom att det i naturreservatet, utöver de undantag som anges i reservatsbeslutet, är förbjudet att:

- Bedriva någon form av skogsbruk
- Bedriva täkt och annan verksamhet som förändrar områdets ytformer som att schakta, tippa, gräva, dika eller anordna upplag.
- Anlägga luftledning.
- Bedriva markförbättringsåtgärd som kalkning eller gödsling i området.
- Skada eller borttaga träd och buskar, inklusive död ved såsom lågor, torrträd och torra grenar.
- Samla in ryggradslösa djur, t ex skalbaggar och landmollusker.
- Samla in mossor, lavar och vedsvampar.
- Utan länsstyrelsens tillstånd är det förbjudet att i näringssyfte organiserat utnyttja området, samt

för skolor och institutioner att regelmässigt utnyttja området för att utföra vetenskapliga eller andra undersökningar.

### **Bevarandeåtgärder**

Följande bestämmelser och åtgärder bidrar på olika sätt till att utpekade naturtyper och/eller arter uppnår och bibehåller gynnsamt bevarandetillstånd i Natura 2000-området.

Gällande regelverk 2017:

- Svenska Natura 2000-områden utgör riksintressen enligt 4 kap. 8 § miljöbalken.
- Enligt första stycket i 7 kap 28 a § miljöbalken krävs tillstånd för att bedriva verksamheter eller vidta åtgärder som på ett betydande sätt kan påverka miljön i ett Natura 2000-område. Tillstånd enligt första stycket krävs inte för verksamheter och åtgärder som direkt hänger samman med eller är nödvändiga för skötseln och förvaltningen av det berörda området. Innan en tillståndsansökan lämnas in ska samråd hållas med Länsstyrelsen m.fl. (enligt 6 kap 4 § miljöbalken).
- Med stöd av 26 kap. 9 § miljöbalken får tillsynsmyndigheten i det enskilda fallet besluta om de förelägganden och förbud som behövs för att miljöbalken samt föreskrifter, domar och andra beslut som har meddelats med stöd av miljöbalken ska följas.
- För markavvattning råder tillståndsplikt enligt 11 kap. miljöbalken.
- Strandskyddet omfattar land- och vattenområden inom 100 meter från strandlinjen vid normalt medelvattenstånd enligt 7 kap. 14 § miljöbalken.
- Fiskeriverkets föreskrifter (FIFS 2011:13) innebär krav på tillstånd för utsättning av fisk och vattenlevande kräft- och blötdjur.
- Anmälningsskydd eller tillståndsskydd för vattenverksamhet råder enligt 11 kap. miljöbalken.
- Större vattensalamander är fridlyst enligt artskyddsförordningen (2007:845).
- Beslutade föreskrifter och skötselplan för naturreservatet Kampåsen. Hela Natura 2000-området omfattas av skydd som naturreservat.
- En del av Tjärn väster om Buteljhalsmyren är klassad som nyckelbiotop enligt Skogsstyrelsens nyckelbiotopsinventering.

Skydd/skötsel:

I enlighet med beslut och skötselplan för Kampåsens naturreservat ska naturlig hydrologi och god vattenkvalitet upprätthållas för bevarande av myrsjön och taigan i sig och för bevarandet av dessa naturtyper i egenskap av livsmiljö för större vattensalamander. Taigan ska i huvudsak få utvecklas fritt med undantag för åtgärder som främjar bevarandet av större vattensalamander. Det innebär att en hög och varaktig solinstrålning i sektorn SO-SV ska främjas, att förekomst av död ved på marken ska säkras och att en hög andel lövträd ska bibehållas. Vidare ska naturvårdsbränning inte användas som skötselmetod inom 200 meter från myrsjön.

Ett åtgärdsprogram för bevarandet av större vattensalamander och dess livsmiljöer genomfördes under perioden 2006-2010.

### **Uppföljning av naturtyper och arter**

Länsstyrelsen ansvarar för att uppföljning av bevarandemål genomförs. Uppföljningen ska ske enligt de manualer för skyddade områden som har tagits fram av Naturvårdsverket. Mätbara mål, så kallade målindikatorer, ska registreras i databasen SkötselDOS. Dessa målindikatorer följs sedan upp. Målsättningen är att kunna se om de bevarandemål som satts upp i bevarandeplaner och skötselplaner uppfylls, att skötseln fungerar och att Natura 2000 - naturtyperna och arterna har gynnsamt tillstånd.

## Naturtyper och arter enligt art- och habitatdirektivet:

### 3160 - Myrsjöar

---

*Areal:* 0,06 ha. Arealen fastställd i regeringsbeslut

*Ny Areal:* 0,28 ha. Ny Areal, ännu ej fastställd i regeringsbeslut

#### Beskrivning

Myrsjöar är naturliga sjöar och småvatten med relativt näringsfattigt vatten brunfärgat av torv eller humusämnen och ett naturligt lågt pH på grund av påverkan från humussyror. Vegetationen är gles och ofta bestående av flytbladsväxter och akvatiska mossor. Stränderna är i huvudsak organogena med myrvegetation, gles starr och flytande vitmossebestånd som i regel bildar gungflyn. Naturtypen omfattar förutom sjön även stranden upp till medelhögvattenlinjen. Myrsjöar är normalt relativt små, ofta mindre än 10 ha och sällan över 50 ha. De förekommer i hela landet, framför allt på organogena och näringsfattiga jordar i myrrika områden samt i skogslandskapet.

För lokal förekomst se områdesbeskrivning.

För att den ingående naturtypen 3160 Myrsjöar ska uppnå och bibehålla gynnsamt bevarandetillstånd på lång sikt bör nedanstående förutsättningar uppfyllas:

- Opåverkad hydrologi (ej reglerad, rensad eller dikad sedan lång tid).
- God vattenkvalitet med avseende på näringsämnen, miljögifter och grumlande ämnen. Vattnet ska vara naturligt näringsfattigt, humusrikt och svagt surt.
- Frånvaro av främmande arter eller fiskstammar.
- Konnektivitet (koppling till andra vattenmiljöer) inom och utanför vattensystemet.
- Skoglig kontinuitet i närmast anslutande skog.
- De typiska arterna ska inte minska påtagligt.

#### Bevarandemål

Arealen myrsjöar (3160) ska vara minst 0,28 ha. Myrsjön och dess närmaste omgivning ska vara opåverkad från mänskliga ingrepp som dikning eller andra ingrepp som påverkar sjöns hydrologi eller hydrokemi. Strandvegetationen ska bestå av naturlig myrvegetation och orörd strandskog. Halten av näringsämnen i sjön ska vara naturligt låg och sjön ska vara naturligt lågproduktiv. Vattnet är påverkat av humussyror, naturligt surt och vanligtvis brunfärgat. Förekomst av typiska arter och karaktärsarter ska vara allmän. Främmande arter ska vare sig förekomma i strandzonen eller i vattnet.

#### Negativ påverkan

För reglering av potentiella hot genom reservatsföreskrifter, se Vad kan påverka negativt.

Faktorer som utgör eller kan utgöra hot mot naturtypen är:

- Dikning av omgivande våtmark och gungfly, vilket kan påverka sjöns hydrologi och hydrokemi samt den naturliga strandvegetationen negativt.
- Skogsbruk i närområdet: avverkning av strandskog kan förändra hydrologi, lokalklimat och struktur i strandzonen. Vidare kan skogsbruk medföra ökad näringstillförsel och leda till igenväxning av kringliggande öppen myr.
- Försämrad vattenkvalitet med avseende på försurning, övergödning och miljögifter.
- Kalkning av omgivande våtmarker förändrar de fysiska och kemiska förutsättningarna för strandmiljöernas naturligt förekommande arter.
- Kalkning av naturligt sura (icke antropogent försurade) tillflöden och sjöar påverkar förutsättningarna för de arter som är anpassade till naturligt sura förhållanden.

- Reglering som påverkar naturliga vattennivåer och fluktuationer. Överdämning och/eller låga vattenstånd kan leda till erosion, försumpning och/eller igenväxning i strandzonen.
- Utsättning av främmande arter eller fiskstammar kan ändra konkurrensförhållanden, medföra smittspridning och/ eller orsaka genetisk kontaminering.
- Exploatering av strandområdet är inte förenligt med att upprätthålla naturliga strandmiljöer.
- Utsläpp av föroreningar från punktkälla , t.ex. avlopp, täkt eller annan verksamhet riskerar att försämra vattenkvaliteten.
- Infrastrukturanläggningar kan orsaka grumling och utsläpp av miljöfarliga ämnen i diken och vattendrag uppströms.
- Broar och vägtrummor över in- och utflöden kan orsaka vandringshinder.

#### Bevarandetillstånd

Myrsjön är väl solexponerad. Runt vattnet finns en gungflymatta av vitmossor. Sjön är naturligt svagt sur och näringsfattig samt har naturlig hydrologi. Vattnet är fiskfritt. Data för förekomst av typiska arter saknas men förhållanden som intakt strandskog och strandvåtmark i anslutning till sjön tyder på att förutsättningarna är gynnsamma för många av de typiska arterna. Bevarandetillståndet bedöms trots bristfälliga data om typiska arter som gynnsamt.

## 9010 - Taiga

---

*Areal:* 1,82 ha. Arealen fastställd i regeringsbeslut

### Beskrivning

Naturtypen förekommer i boreal-boreonemoral zon till övervägande del på surare och näringsfattig mark på moräner eller glaci-fluviala sediment, men även skogar på basisk och näringsrik mark kan ingå. Skogen innefattar i typfallet produktiv skogsmark. Trädskiktets krontäckningsgrad är normalt 30-100% och utgörs av gran, tall, björk, asp, rönn och sälg. Små inslag av andra inhemska trädslag kan förekomma. Naturtypen innefattar även brandfält och stormfällningar som då kan innebära en lägre krontäckning. Skogen ska vara, eller i en relativt nära framtid kunna bli naturskog eller likna naturskog med avseende på egenskaper och strukturer. Den kan ha påverkats av t.ex. plockhuggning, bete eller naturlig störning. Skogen ska vara i ett sent eller i ett relativt sent successionsstadium. Det ska finnas gamla träd och död ved och en kontinuitet för de aktuella trädslagen. Om naturliga störningsprocesser eller skötselåtgärder, huvudsakligen brand/naturvårdsbränning, i syfte att imitera sådana har påverkat området kan även områden i yngre successionsstadier ingå om de utgör ett väsentligt värdehöjande komplement. Egenskaper och strukturer som är typiska för naturskog finns normalt även i yngre successionsstadier. Skogens hydrologi ska inte vara under stark generell påverkan från markavvattning. Näringskrävande örter finns endast undantagsvis. Naturtypen hyser vanligtvis en mängd rödlistade arter som gynnas av lång skoglig kontinuitet, gamla träd, död ved eller brandfält och successionsstadier efter brand.

För lokal förekomst se områdesbeskrivning.

För att den ingående naturtypen 9010 Västlig taiga ska uppnå och bibehålla gynnsamt bevarandetillstånd på lång sikt bör nedanstående förutsättningar uppfyllas:

- Skogen lämnas för fri utveckling där naturvärdena utvecklas genom naturlig dynamik.
- Förekomst av naturliga störningar så som brand, stormfällningar, översvämningar och insektsangrepp.
- Upprätthållande och återställande av naturlig hydrologi.
- De typiska arterna ska inte minska påtagligt.

### Bevarandemål

Arealen av Taiga (9010) ska vara minst 1,82 hektar. Småskaliga naturliga processer, som t.ex. trädens föryngring, åldrande och avdöende samt omkullfallna träd och luckbildning ska påverka dynamik och struktur. Naturlig hydrologi som skapar markfuktighet ska påverka dynamik och struktur. Skogens dynamik och struktur ska även påverkas av naturliga störningar så som stormfällningar, brand, översvämningar och insektsangrepp. Skogen ska bestå av olika trädarter till följd av naturlig störningsdynamik och succession. Skog med högre krontäckning ska utvecklas och barrträd ska kunna dominera i sena successionsstadier. Trädskiktet ska vara olikåldrat och flerskiktat. Strukturer/substrat i form av gamla träd och död ved i olika former inklusive levande träd med döda träddeklar ska finnas i allmän-riklig utsträckning. Främmande trädarter ska inte finnas i området. Typiska arter som gynnas av skoglig kontinuitet ska förekomma.

### Negativ påverkan

För reglering av potentiella hot genom reservatsföreskrifter, se Vad kan påverka negativt.

Faktorer som utgör eller kan utgöra hot mot naturtypen är:

- Avverkning i olika former som reducerar förekomsten av lämpliga strukturer. Sådana



åtgärder i intilliggande områden kan även de vara skadliga genom att de påverkar lokalklimatet i områden med denna naturtyp.

- Brist på dynamiska krafter såsom brand, ras och översvämning.
- Produktionshöjande åtgärder såsom gödsling, markberedning och dikning som även påverkar hydrologin.
- Markskador. Förutom den mekaniska skadan kan hydrologin påverkas och naturmiljön förändras.
- Konkurrens från främmande trädslag.
- Exploatering av området i olika former.
- Fragmentering, t.ex. skogsbilvägar som kan isolera organismpopulationer.
- Betestryck från klövvilt som kan påverka lövträdsföryngringen.
- Nedfall av kväveföreningar med effekten att de är skadliga för svampar och lavar, samtidigt som de kan vara gödande och ge förändringar i vegetationen.

#### Bevarandetillstånd

Skogen i Tjärn väster om Buteljhalsmyren är brandpräglad och hydrologin i området är naturlig. Skogens ålder, struktur och artsammansättning pekar på att naturliga processer formar skogen. Flera typiska arter har tidigare påträffats i området. Dessa förekomster indikerar lång skoglig kontinuitet både vad det gäller levande barr- och lövträd men även olika former av död ved. Aktuell kännedom om typiska arters förekomst och utbredning är bristfällig och naturtypen har bedömts som icke fullgod Natura-naturtyp. Med bakgrund av detta bedöms bevarandetillståndet för naturtypen taiga som icke gynnsamt. Med gällande bevarandeåtgärder har skogen god potential att uppnå gynnsamt bevarandetillstånd på sikt.

## 1166 - Större vattensalamander, *Triturus cristatus*

---

Artens förekomst är fastställd i regeringsbeslut.

### Beskrivning

Större vattensalamander leker på våren i små till medelstora, permanenta vattensamlingar, som kan vara gårds- och branddammar, grusgropar, lertäkter, naturliga kärr, hållkar, avsnörda kustvikar eller skogstjärnar. Det är ovanligt att vattnet är mindre än 10 meter i diameter och grundare än 0,5 meter. Att vattnet är permanent är viktigt för den långa larvutvecklingen. Större vattensalamander är snäv i val av lekmiljö. Ofta finner man den i dammar utan att reproduktion förekommer där. Lekvattnet bör vara fisk- och kräftfria eftersom larverna är utsatta för en kraftig predation från dessa djurgrupper. Frånvaron av fisk innebär också att det finns ett rikt utbud av lämplig föda (ryggradslösa djur). Flertalet av de svenska lekvattnen har hög mångfald av ryggradslösa djur och ofta även av vattenväxter som t.ex. olika arter av förgätmigej (*Myosotis* spp.), nate (*Potamogeton* spp.) och igelknopp (*Sparganium* spp.). Lekvattnet bör vara solbelysta så att de blir isfria tidigt på våren och håller en hög temperatur långt in på hösten. Svaga och skuggade vatten med låga pH-värden (under 5,0) eller höga koncentrationer av kväve (över 0,13 mg nitrat/l; över 0,25 mg ammonium/l) tycks undvikas i reproduktionssammanhang. I bland annat Värmlands skogsbygder förekommer arten i dystrofa tjärnar som delvis omges av vitmossegungfly samt äldre grandominerad skog med lövinslag. Med undantag för lek- och larvperioden lever större vattensalamander på land. Djuren håller till under murkna trädstammar och stubbar, i smågnagargångar, under mossbeklädda stenar och i blockterräng, vanligen i fuktig huvudsakligen lövdominerad skog, men påträffas sällsynt även på öppen mark som t.ex. i fuktiga hagar med högvuxet gräs eller på vägar under vandring.

I Tjärn väster om Buteljhalsmyren observerades år 1995 fem större vattensalamandrar (två honor och tre hanar), ett antal som då uppgavs vara högre än vid tidigare inventeringar. Vid uppföljningsinventering av Natura 2000-områden 2010 observerades inga större vattensalamandrar men ett konstaterande om garanterat fiskfritt vatten gjordes. År 2012, vid den regionala miljöövervakningen, gjordes en synobservation av större vattensalamander (okänt kön) vilken är den senaste observationen.

För att den ingående arten 1166 Större vattensalamander ska uppnå och bibehålla gynnsamt bevarandetilstånd på lång sikt bör nedanstående förutsättningar uppfyllas:

- Permanent vattensamling.
- Naturliga omgivningar med intakta strandvåtmarker och strandskog.
- God tillgång på lövträd/lövdominerad skog i lekvattnets närområde.
- Fisk- och kräftfritt vatten.
- Solexponering så att lekvattnet blir isfria tidigt på våren och håller en hög temperatur långt in på hösten.
- Landmiljö som är rik på håligheter, t ex smågnagargångar, håligheter under stenblock, murkna trädstammar eller stubbar.

### Bevarandemål

Arealen myrsjöar där arten större vattensalamander (1166) leker ska vara minst 0,28 ha. Arten ska förekomma i området. Vattensamlingen som utgör lekplats och uppväxtområde för arten ska vara permanent. Lekvattnet ska vara solexponerat i sådan grad att det blir isfritt tidigt på våren och håller hög temperatur långt in på hösten. Vattnet ska vara fritt från fisk, kräftor och främmande arter. Värdet för pH ska vara gynnsamt (över 5). Vattnet ska inte vara övergött eftersom syrefattiga förhållanden då kan uppstå och påverka ägg- och larvutveckling hos arten negativt. Lekvattnets hydrologi ska vara opåverkad. Landmiljön ska vara rik på håligheter t.ex. gnagargångar och små håligheter under stenblock, murkna trädstammar eller stubbar.

### Negativ påverkan

För reglering av potentiella hot genom reservatsföreskrifter, se Vad kan påverka negativt.

Faktorer som utgör eller kan utgöra hot mot naturtypen är:

- Habitatförstöring genom ändrad hydrologi. Leklokaler kan försvinna genom dikning och dränering.
  - Arten är känslig för avverkning av gammal lövdominerad skog.
  - Arten försvinner ofta när pH understiger 5,0.
  - Övergödning kan bidra till perioder av syrebrist vilket har en negativ inverkan för överlevnaden av ägg och larver.
  - Höga nitrithalter eller låg alkalinitet medför att lekvattnen blir obrukbara för arten.
  - Inplantering av fisk och kräfter medför starkt försämrad nyrekrytering.
  - Barrskogsplantering eller igenväxning runt annars lämpliga lekvatten medför bl.a. beskuggning som fördröjer eller omintetgör överlevnadsmöjligheterna för larverna.
  - Habitatbrist och fragmentering är ett problem då arten har en begränsad spridningsförmåga.
- Goda förutsättningar för långsiktig överlevnad nås först vid dammtätheter om 4 dammar/km<sup>2</sup>. Mycket pekar på att den större vattensalamandern kräver fungerande metapopulationsdynamik för långsiktig överlevnad i ett givet område.

### Bevarandetillstånd

Större vattensalamander observerades vid två inventeringar under 1990-talet. Den senaste inventeringen 2012 visade på förekomst av arten. Myrsjön bedöms vara lämplig som lek- och uppväxtområde och landmiljön närmast sjön betraktas som optimal livsmiljö under övrig del av livscykel. Två av vattensamlingarna belägna ca 1 000 meter SV om Natura 2000-området, har liknande utseende som myrsjön väster om Buteljhalsmyren och bör kunna utgöra lämplig livsmiljö för större vattensalamander. Naturreservatet ger arten goda förutsättningar att leva kvar inom området. Bevarandetillståndet bedöms vara gynnsamt, trots viss osäkerhet om isolering.

## Dokumentation

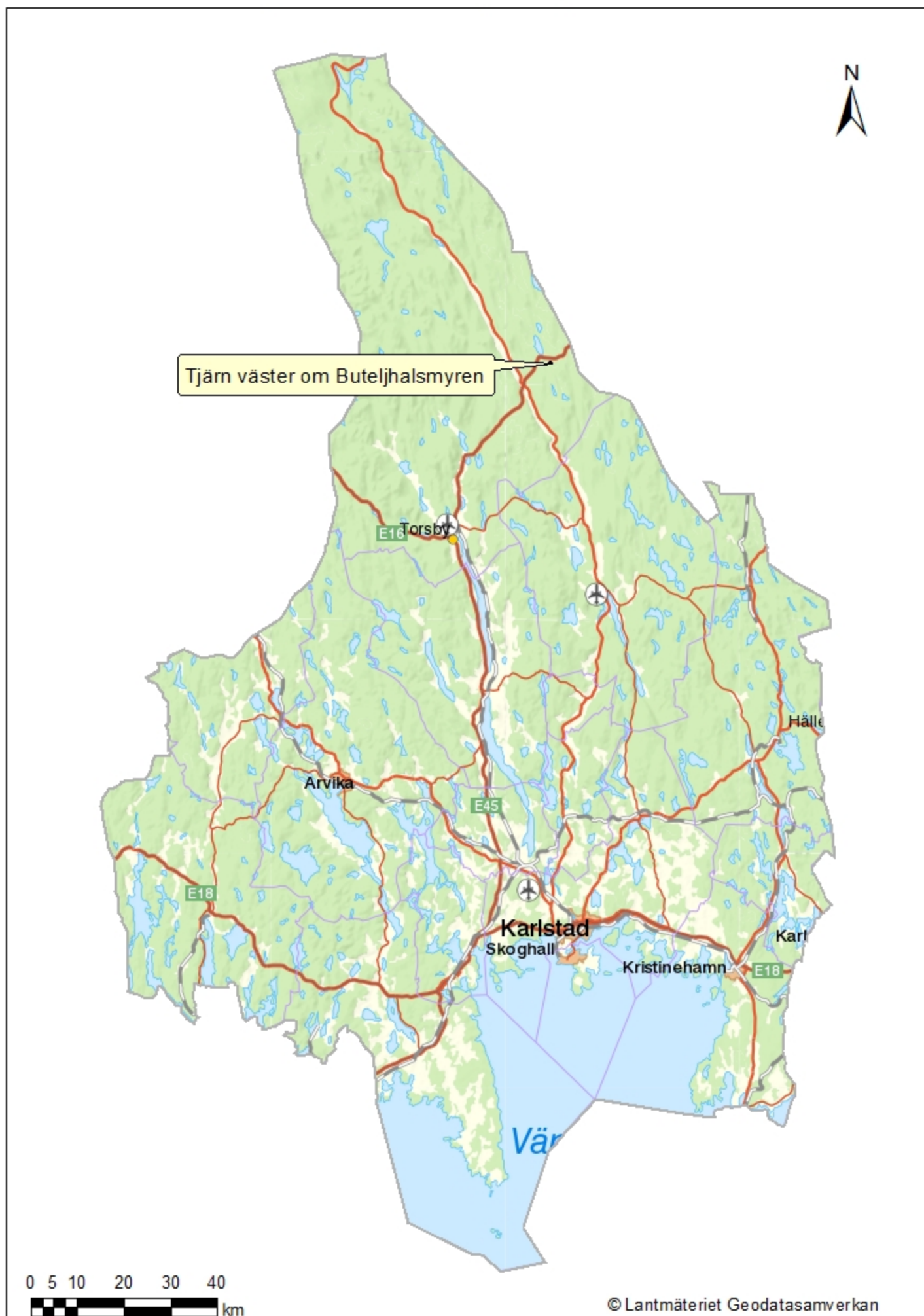
Följande underlag har använts vid sammanställningen av bevarandeplanen:

- Andersson, M. 1995. Inventering av större vattensalamander i några småvatten i Torsby kommun. Klarälvsdalens folkhögskola.
- Länsstyrelsen i Värmlands län. 2016. Basinventering inklusive kompletterande inventeringar, bedömningar och kvalitetssäkring av Natura 2000-områden. Opublicerat.
- Länsstyrelsen i Värmlands län. 2006. Beslut – bildande av naturreservatet Kampåsen.
- Länsstyrelsen i Värmlands län. 2006. Bevarandeplan för Natura 2000-området SE0610196 Tjärn väster om Buteljhalsmyren. Fastställd 2006-03-15.
- Länsstyrelsen i Värmlands län. 2012. Regional miljöövervakning- större vattensalamander.
- Markusson, K. 1991. Större vattensalamandern, *Triturus cristatus* (Laurenti), i Ekshärads och N. Ny socknar i Värmland: utbredning, biotopval och hotsituation. Rapport 208:1991. Stöllet. Klarälvdalens folkhögskola.
- Naturvårdsverket. 2007. Åtgärdsprogram för bevarande av större vattensalamander. Rapport 5636. Stockholm.
- Naturvårdsverket. 2011. Art- och naturtypsvisa vägledningar. 1166 Större vattensalamander. 9010 Taiga. 3160 Myrsjöar. [www.naturvardsverket.se/Stod-i-miljoarbetet/Vagledningar/Skyddade-omraden/Natura-2000/](http://www.naturvardsverket.se/Stod-i-miljoarbetet/Vagledningar/Skyddade-omraden/Natura-2000/) [2016-10-19]
- Naturvårdsverket. 2016. Kartverktyget skyddad natur. <http://skyddadnatur.naturvardsverket.se/> [2016-10-19]
- Niesel, J. & Berglind, S-Å. 2003. Habitat och hotsituation för större vattensalamander (*Triturus Cristatus*) - sammanställning och utvärdering av inventeringar i Värmlands län 1991-2003. Rapport 2003:16. Länsstyrelsen i Värmlands län.

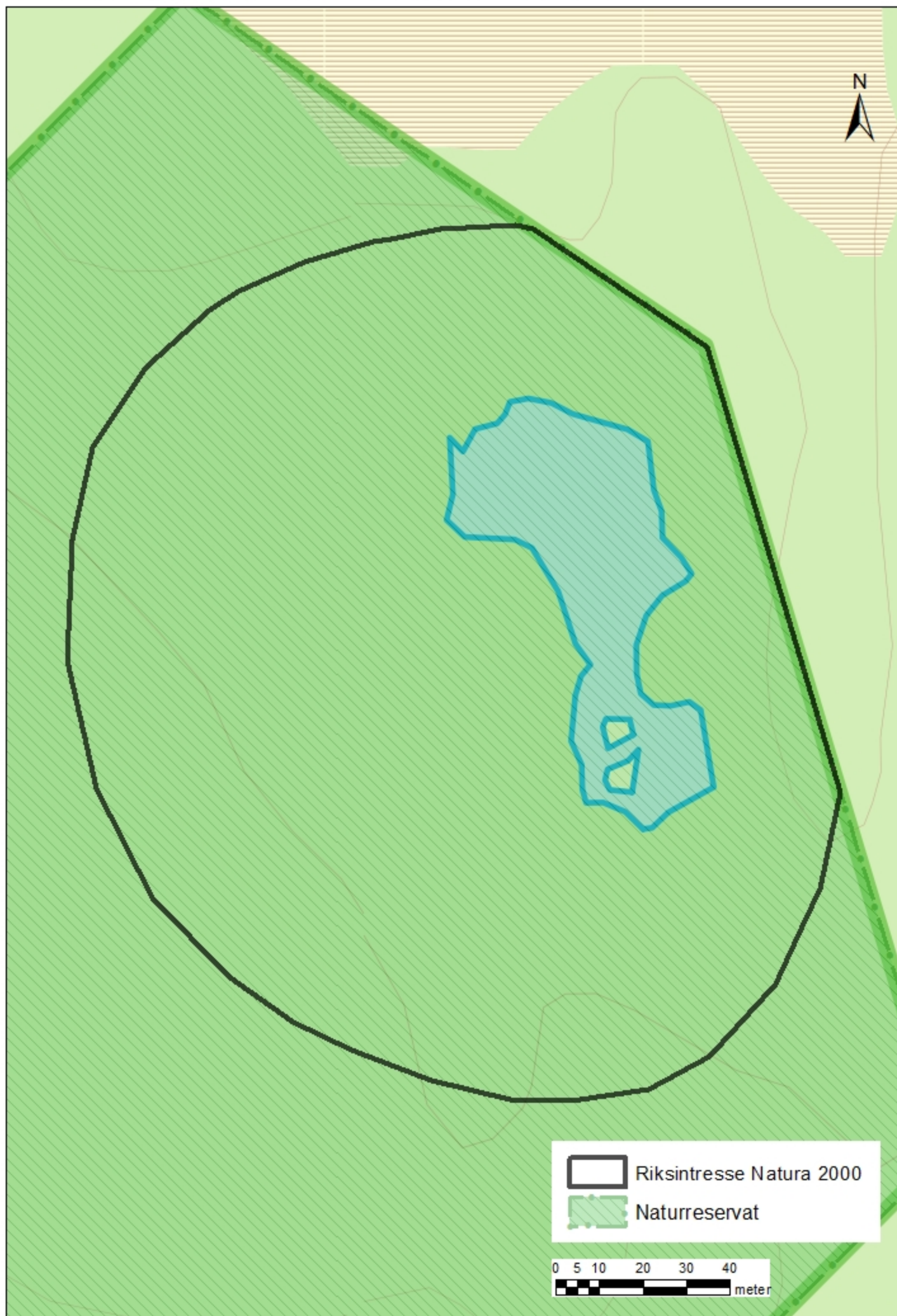
## Bilagor

1. Översiktskarta
2. Karta över Natura 2000-områdets avgränsning
3. Naturtypskarta

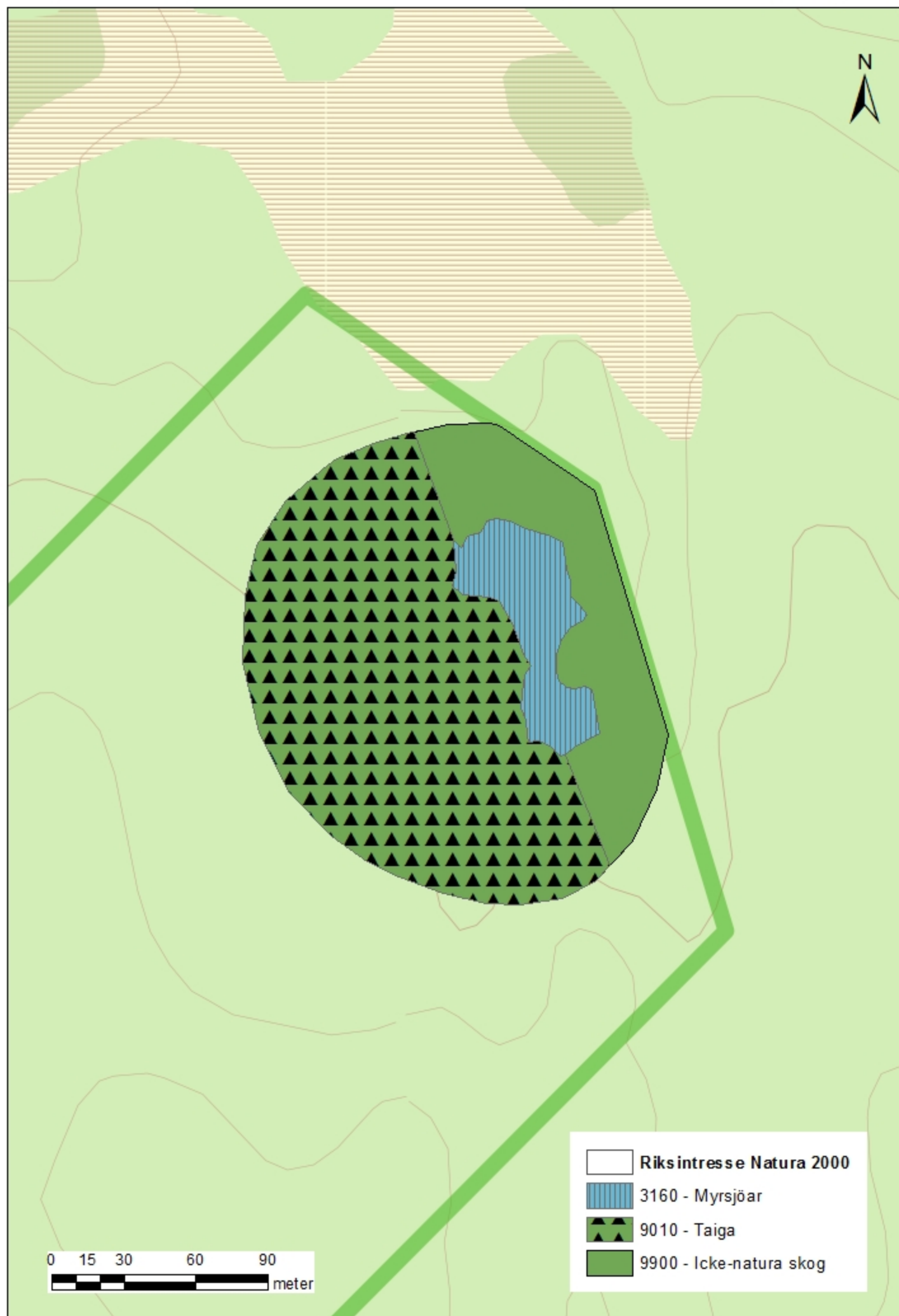
Bilaga 1. Översiktskarta med markering för  
Natura 2000-området Tjärn väster om Buteljhalsmyren



## Bilaga 2. Karta med Natura 2000-områdets avgränsning



### Bilaga 3. Naturtypskarta för Natura 2000 - området Tjärn väster om Buteljhalsmyren





Länsstyrelsen  
Värmland

Länsstyrelsen Värmland, 651 86 Karlstad, 010-224 70 00  
[www.lansstyrelsen.se/varmland](http://www.lansstyrelsen.se/varmland)